



Direction de la communication

1

MOIS de la PHOTO
à PARIS

Communiqué de presse

Fictions intimes

Collections du Centre Georges Pompidou,
Musée national d'art moderne
et du Fonds national d'art contemporain

5 novembre 1998 - 17 janvier 1999

Fondation Electricité de France - Espace Electra

Le Centre Georges Pompidou et la Fondation Electricité de France présentent, dans le cadre du Mois de la Photo à Paris, une exposition intitulée "Fictions intimes". Cette exposition, rassemblant environ 140 oeuvres, issues des collections du Centre Georges Pompidou et du Fonds national d'art contemporain, sera présentée à la Fondation Electricité de France-Espace Electra du 5 novembre 1998 au 17 janvier 1999. Cette manifestation s'inscrit dans le programme hors-murs du Centre Georges Pompidou.

"L'art n'est pas une copie du monde réel, l'un des deux suffit largement"
Virginia Woolf, citée par Nelson Goodman.

Le 18 octobre 1840, Hippolyte Bayard signait son «autoportrait en noyé». Au dos de la photographie, représentant un homme dévêtu à mi-corps, enveloppé dans un drap, on pouvait lire ceci : «le corps que vous voyez ci-dérrière est celui de Monsieur Bayard, inventeur du procédé dont vous venez de voir (...) les merveilleux résultats (...). Le gouvernement, qui avait beaucoup trop donné à Monsieur Daguerre, a dit ne rien pouvoir faire pour Monsieur Bayard et le malheureux s'est noyé (...). Il y a plusieurs jours qu'il est exposé à la morgue, personne ne l'a encore reconnu, ni réclamé. Messieurs et Dames, passons à d'autre, de crainte que notre odorat ne soit affecté car la tête de Monsieur et ses mains commencent à pourrir comme vous pouvez le remarquez».

Hippolyte Bayard réalisait ainsi la toute première fiction photographique, où le réalisme du procédé sert à accréditer un récit fictif. Il interprète la couleur sombre des mains et du visage comme le signe visible de la décomposition du noyé alors qu'il ne s'agit, comme le suggère le titre moderne de cette oeuvre, que de marques du hâle estival qu'a renforcé la sensibilité particulière du procédé photographique primitif de Bayard.

Cette équivoque, qui est au coeur de la photographie, apparaît de manière récurrente, aussi bien au service d'une pratique artistique, comme celle de H. Bayard, que publicitaire ou documentaire.

La photographie n'est pas cet outil réaliste, cet instrument parfait qui aurait condamné les peintres à ne plus se livrer qu'à de stériles et ennuyeuses recherches formelles, mais une technique, comme une autre, qui peut se mettre au service de l'imaginaire. Les photographes ont appris que leur appareil, loin d'être l'outil producteur de «réalité» qu'il semblait être, était au service de leur esthétique singulière.

C'est le chemin de cette confrontation, tension fondatrice de toutes les avants-gardes du XXe siècle entre l'évidence et le récit, que l'exposition «Fictions intimes» cherche à traquer dans le champs particulier de l'intimité.

Il ne s'agit donc pas d'images « officielles » mais d'images secrètes, intenses, qui se glissent entre deux systèmes sémantiques pour les subvertir.

L'exposition, présentée par le Centre Georges Pompidou à l'Espace Electra, place donc la fiction photographique si largement utilisée par les artistes contemporains (Cindy Sherman, Bernard Faucon, Les Krims, Duane Michals, Sandy Skoglund, Joël-Peter Witkin...) dans une perspective historique qui va des surréalistes (Man Ray, Dora Maar, Hans Bellmer, Claude Cahun, Jacques-André Boiffard...) aux photographes de la « réalité » (Diane Arbus, Robert Doisneau, Henri Cartier-Bresson...).

Le parcours de l'exposition se déroule suivant trois thèmes : Dans le **portrait**, Pierre Dubreuil, photographe pictorialiste, se contente d'une mise en scène au symbolisme explicite : le cliché fige le temps et l'encadre dans un continuum temporel et spatial qui le réduit toujours à n'être qu'un instantané. Avec Dieter Appelt, Bernard Guillot ou Henry Lewis, le visage devient

le matériau même de l'image. Tour à tour grimaçant et grotesque, impavide et masqué, il se décompose, se dédouble et se prête à des transformations infinies qui font, d'un des sujets les plus familiers qui soient, le support d'une invention exubérante. **Le corps** d'abord simplement caché, masqué (E.J. Bellocq, Erwin Blumenfeld, Bettina Rheims...) se révèle lui-même factice.

Il n'est qu'un objet, réminiscence plus ou moins dérisoire, d'une iconographie ancienne (Ron O'Donnell) ou lieu de pratiques fétichistes. Le corps s'insère dans des compositions empruntées aux maîtres anciens, transposition de « la réalité présente en réalité photographique... en réalité artistique, car celle-ci n'existe que quand on la préfère à la nature » s'il faut en croire Joël-Peter Witkin. **Le récit** photographique, qu'il soit illustratif ou autonome, existe naturellement. Le hors-cadre spatial autant que temporel est suggéré dans l'anecdote de Robert Doisneau comme dans la vision dérangement de Diane Arbus. Parfois même, l'image se développe en un véritable récit, une métaphore visuelle (Jan Saudek, Duane Michals) explicite qui se décline comme le ruban d'un film.

Commissaire de l'exposition :

**Alain Sayag, conservateur de la photographie
au Centre Georges Pompidou, Musée national d'art moderne.**

Publication :

Un Petit journal de l'exposition sera co-édité par les éditions du Centre Georges Pompidou et la Fondation Electricité de France, (16 pages, prix : 20F).

Informations pratiques :

L'exposition sera ouverte tous les jours de 12h à 19h
sauf le lundi et les jours fériés, du 5 novembre 1998 au 17 janvier 1999.
Entrée libre dans le cadre du Mois de la Photo, pendant toute la durée de l'exposition

**Fondation Electricité de France-Espace Electra,
6, rue Récamier, 75007 Paris. M° : Sèvres-Babylone.**

vernissage presse de l'exposition : le mercredi 4 novembre 1998 de 11h à 13h

Centre Georges Pompidou
Direction de la communication
Attachée de presse : Emmanuelle Toubiana
tél. : 01 44 78 49 87 / fax : 01 44 78 13 02

Fondation Electricité de France
Chargée de la communication
Nathalie Bazoche
tél. : 01 40 42 70 24 / fax : 01 40 42 29 69

Liste des œuvres présentées :

Roy Adzak (1927-1987) :

Autoportrait

1973

photographie couleur, 45 x 30 cm

Collection Fonds national d'art contemporain

Autoportrait

1980

photographie couleur, thermographie sur carton,
huit couleurs

43 x 30 cm

Collection Fonds national d'art contemporain

Manuel Alvarez-Bravo (1902) :

La bonne renommée endormie

1938

épreuve aux sels d'argent, 17,4 x 23,6 cm

Collection Centre Georges Pompidou,

Musée national d'art moderne

Dieter Appelt (1935) :

Spiegel-Faecher-Objekt

1979

quatre épreuves aux sels d'argent,

40 x 30 cm et 24,6 x 33,2 cm

Collection Centre Georges Pompidou,

Musée national d'art moderne

Image de la vie et de la mort,

1981

épreuve aux sels d'argent, 179 x 16 cm

Collection Fonds national d'art contemporain

Diane Arbus (1923-1971) :

Untitled (7)

vers 1970

épreuve aux sels d'argent, 37,5 x 37,5 cm

Collection Centre Georges Pompidou,

Musée national d'art moderne

Untitled (6)

vers 1970

épreuve aux sels d'argent, 37,5 x 36,6 cm

Collection Centre Georges Pompidou,

Musée national d'art moderne

Untitled (4)

vers 1970

épreuve aux sels d'argent, 37,4 x 38,5 cm

Collection Centre Georges Pompidou,

Musée national d'art moderne

Untitled (3)

vers 1970

épreuve aux sels d'argent, 37,4 x 38,5 cm

Collection Centre Georges Pompidou,

Musée national d'art moderne

Masked woman in a wheel chair, Paris, Texas

(Femme masquée dans un fauteuil roulant,
Paris, Texas), 1970

épreuve aux sels d'argent, 37,3 x 37,2 cm

Collection Centre Georges Pompidou,

Musée national d'art moderne

Nobuyoshi Araki (1940) :

Sans titre, de la série «Arakism»

vers 1985

épreuve aux sels d'argent, 24 x 33,3 cm

Collection Centre Georges Pompidou,

Musée national d'art moderne

Sans titre, de la série «Arakism»

vers 1985

épreuve aux sels d'argent, 24,9 x 32,1 cm

Collection Centre Georges Pompidou,

Musée national d'art moderne

Sans titre, de la série «Arakism»

vers 1985

épreuve aux sels d'argent, 23,9 x 33,3 cm

Collection Centre Georges Pompidou,

Musée national d'art moderne

Philippe Assalit (1961) :

Stéréoscope

1993-1998

photographies stéréoscopiques dans deux

caissons lumineux : bois, verre et métal

Collection de l'artiste

Hippolyte Bayard (1801-1887) :

Autoportrait en noyé

1840

épreuve moderne, 18x 24 cm

Collection Société française de Photographie,

Paris

Herbert Bayer (1900-1985) :

Autoportrait

1932

épreuve aux sels d'argent, 38 x 29 cm

Collection Centre Georges Pompidou,

Musée national d'art moderne

Hans Bellmer (1902-1975) :

Die Puppe (la poupée)

1949

épreuve aux sels d'argent colorisée à l'aniline,
101 x 101 cm

Collection Centre Georges Pompidou, Musée

national d'art moderne

Ernest James Bellocq (1873-1949) :**Sans titre**

vers 1911-1913

épreuve aux sels d'argent virée à l'or,
20,3 x 25 cmCollection Centre Georges Pompidou,
Musée national d'art moderne**Bernhard & Anna Blume (1935 et 1937) :****Vasenextase**

1987

trois épreuves aux sels d'argent,
199,5 x 126,5cm ; 199,5 x 126,8 cm ;
200 x 126,6 cm

Collection Fonds national d'art contemporain

Eckige Nahrung

1984

polaroid monté sur carton, 7,8 x 7,5 cm
Collection Centre Georges Pompidou,
Musée national d'art moderne**Erwin Blumenfeld (1897-1969) :****Manina ou l'âme du torse**

1934

épreuve aux sels d'argent, photomontage,
29x 22 cm199,5 x 126,5cm ; 199,5 x 126,8 cm ;
200 x 126,6 cmCollection Centre Georges Pompidou,
Musée national d'art moderne**Minotaure**

vers 1936

épreuve aux sels d'argent réhaussée à
l'aérogaphe, 30 x 26,7cmCollection Centre Georges Pompidou,
Musée national d'art moderne**Jacques-André Boiffard (1902-1961) :****Sans titre**

1930

épreuve aux sels d'argent, 29 x 21,7 cm
Collection Centre Georges Pompidou,
Musée national d'art moderne**Sans titre**

1930

épreuve aux sels d'argent, 29 x 21,7 cm
Collection Centre Georges Pompidou,
Musée national d'art moderne**Christian Boltanski (1944) :****Saynètes comiques**

1974

*sous-titre : Le baiser honteux : je joue sur la
place ; je rencontre une petite fille ; je la trouve
très jolie ; elle veut m'embrasser sur la bouche ;
j'ai peur qu'on nous voie.*

montage de cinq épreuves aux sels d'argent

et texte à l'encre blanche sur carton noir,

28,5 x 18,2 chaque photo

Collection Centre Georges Pompidou, Musée
national d'art moderne**Saynètes comiques**

1974

*sous-titre : Le baiser caché: je regarde par le
trou de la serrure : je vois ma mère qui sourit ;
mon père parle doucement à ma mère; elle a
l'air très heureuse.*montage de cinq épreuves aux sels d'argent
et texte à l'encre blanche sur carton noir,
28,5 x 18,2 chaque photoCollection Centre Georges Pompidou,
Musée national d'art moderne**Saynètes comiques**

1974

*sous-titre : La dureté du père : le soir mon père
lit son journal ; ma mère fait de la broderie ;
j'aime être avec mes parents ; mon père
m'ordonne d'aller me coucher ; je pleure
doucement..*montage de cinq épreuves aux sels d'argent
et texte à l'encre blanche sur carton noir,
28,4 x 18,5 chaque photoCollection Centre Georges Pompidou,
Musée national d'art moderne**Edouard Boubat (1923) :****A la manière du douanier Rousseau**

1988

épreuve aux sels d'argent, 30 x 40 cm
Collection Centre Georges Pompidou,
Musée national d'art moderne**Veronica Bromova (1966) :****Sans titre, de la série «Les êtres»**

1997

photographie digitale, couleur, 130 x 85 cm
Collection de l'artiste**Claude Cahun(1894-1954) :****Autoportrait,**

1919

épreuve aux sels d'argent, 23,8 x 17,9 cm
Collection Centre Georges Pompidou,
Musée national d'art moderne**Harry Callahan (1912) :****Eleanor, Chicago**

1949

épreuve aux sels d'argent, 20 x 25 cm
Collection Centre Georges Pompidou,
Musée national d'art moderne**Paysage, 1953**épreuve aux sels d'argent, 19 x 23,8 cm
Collection Centre Georges Pompidou,
Musée national d'art moderne

Sophie Calle (1953) :**Father**

épreuve aux sels d'argent
Collection Fonds national d'art contemporain

Mother

épreuve aux sels d'argent
Collection Fonds national d'art contemporain

Henri Cartier-Bresson (1908) :**Le nu dans l'eau, Italie**

1933
épreuve aux sels d'argent, tirage 1990,
35,7 x 24,1 cm
Collection Centre Georges Pompidou,
Musée national d'art moderne

Roger Catherineau (1925-1962) :**Sans titre**

1954
épreuve aux sels d'argent, 24,1 x 18,2 cm
Collection Centre Georges Pompidou,
Musée national d'art moderne

La vitre

1954
épreuve aux sels d'argent, 24 x 18,3 cm
Collection Centre Georges Pompidou,
Musée national d'art moderne

Hannah Collins (1956) :**Hair with eyes**

1996
épreuve aux sels d'argent marouflée sur coton,
149 x 101 cm
Collection Fonds national d'art contemporain

Gregory Crewdson (1962) :**leg with Butterflies and Tulips**

1997
épreuve couleur, 92,4 x 116,2 cm
Collection Fonds national d'art contemporain

Jim Dine (1935) :**Monsieur (Poem from me)**

1995-1997
Triptyque, tirages numériques à jet d'encre,
tirage David Adamson
99 x 76 cm
Collection Fonds national d'art contemporain

Robert Doisneau (1912-1994) :**Créatures de rêve**

1952
épreuve aux sels d'argent, 27,3 x 29,3 cm
Collection Centre Georges Pompidou,
Musée national d'art moderne

La stricte intimité

1945
épreuve aux sels d'argent, 27 x 23,8 cm
Collection Centre Georges Pompidou,
Musée national d'art moderne

Pierre Dubreuil (1872-1944) :**Tempus fugit (demain et mystère)**

1923
épreuve aux sels d'argent, 24,1 x 17,9 cm
Collection Centre Georges Pompidou,
Musée national d'art moderne

Bernard Faucon (1950) :**Les papiers qui volent**

1980
épreuve couleur, procédé Fresson, 60 x 60,5 cm
Collection Centre Georges Pompidou,
Musée national d'art moderne

Le champs de lavande

1981
épreuve couleur, procédé Fresson, 30,8 x 30,7 cm
Collection Centre Georges Pompidou,
Musée national d'art moderne

La neige qui brûle

1981
épreuve couleur, procédé Fresson, 61,2 x 60,9 cm
Collection Centre Georges Pompidou,
Musée national d'art moderne

Alain Fleischer (1944) :**Miroirs, de la série Miroirs/Tiroirs**

1981
26 épreuves aux sels d'argent, 25,5 x 38,3 cm
Collection Centre Georges Pompidou,
Musée national d'art moderne

André Gelpke (1947) :**Mann mit Brille**

1978
épreuve aux sels d'argent, 42,4 x 28,4 cm
Collection Centre Georges Pompidou,
Musée national d'art moderne

Christine mit Spiegel

1977
épreuve aux sels d'argent, 41,2 x 27,6 cm
Collection Centre Georges Pompidou,
Musée national d'art moderne

Paul-Armand Gette (1927) :**Joan et la balançoire, Enghien les Bains**

1981
deux épreuves aux sels d'argent, diptyque,
plus lettres adhésives sur montage,
39,5 x 39,5 cm chaque photo
Collection de l'artiste

Paolo Gioli (1942) :

Hippolyte Bayard

1989

polaroid (camera optica), 60 x 50 cm
Collection particulière**Bernard Guillot (1950) :****Sans titre**

1981

épreuve aux sels d'argent, 23,1 x 23,3 cm
Collection Centre Georges Pompidou,
Musée national d'art moderne**Teun Hocks (1947) :****Sans titre (homme debout dans empreinte)**

1997

épreuve couleur réhaussée, 164 x 126 cm
Collection Fonds national d'art contemporain**Paul Horst (1906) :****Corset Mainbocher**

1939

épreuve aux sels d'argent, 32,2 x 24,3 cm
Collection Centre Georges Pompidou,
Musée national d'art moderne**Louis Jammes (1958) :**

Banlieues

1989

trois épreuves aux sels d'argent, tirage de 1993
par Central Color, 40,3 x 30,3 cm chaque photo
Collection Fonds national d'art contemporain**François Kollar (1904-1979) :****Etude**

sans date

épreuve moderne aux sels d'argent, 24 x 18 cm
Collection Direction du Patrimoine**Fernande et François Kollar**

sans date

épreuve moderne aux sels d'argent, 31 x 24 cm
Collection Direction du Patrimoine**Les Krims (1943) :****Mum's snaps (les photos de maman)**

1972

épreuve aux sels d'argent, virage, 21 x 15 cm
Collection Centre Georges Pompidou,
Musée national d'art moderne**The static effect of Minnie Mouse on Mickey
house balloons (effet d'électricité statique de
Minnie sur des ballons Mickey)**

1968

épreuve aux sels d'argent, 15,5 x 21 cm
Collection Centre Georges Pompidou,
Musée national d'art moderne**Erica Lennard (1950) :**

Elisabeth, Paris, hiver

1974

épreuve aux sels d'argent, 47,9 x 38 cm
Collection Centre Georges Pompidou,
Musée national d'art moderne**Nathan Lerner (1915-1997) :****Brown's face, focused view for camera (le
visage de Brown)**

1939

épreuve aux sels d'argent, 47,9 x 38 cm
Collection Centre Georges Pompidou,
Musée national d'art moderne**Henry Lewis (1957) :****Autoportrait**

1979

épreuve aux sels d'argent, 34,8 x 26,9 cm
Collection Centre Georges Pompidou,
Musée national d'art moderne**Autoportrait**

1980

épreuve aux sels d'argent, 34,9 x 27 cm
Collection Centre Georges Pompidou,
Musée national d'art moderne**Autoportrait**

1980

épreuve aux sels d'argent, 34,9 x 27 cm
Collection Centre Georges Pompidou,
Musée national d'art moderne**Eli Lotar (1905-1969) :****Illustrations pour la plaquette de Roger Vitrac
«Le théâtre d'Alfred Jarry et l'hostilité
publique»**

1930

18 épreuves aux sels d'argent, 12,5 x 18 cm
chaqueCollection Centre Georges Pompidou,
Musée national d'art moderne**Ann Mandelbaum (1945) :****Ohne Titel n° 31**

1993

épreuve aux sels d'argent, 27,9 x 30,3 cm
Collection Fonds national d'art contemporain**Ohne Titel n° 49**

1993

épreuve aux sels d'argent, 27,9 x 30,3 cm
Collection Fonds national d'art contemporain**Ohne Titel n° 56**

1993

épreuve aux sels d'argent, 27,9 x 30,3 cm
Collection Fonds national d'art contemporain

Man Ray (1890-1976) :

Autour de la Prière
vers 1930

9 épreuves contact au platine réalisées d'après le négatif original par Jean-Luc Piété en 1998, 38 x 28,5 cm chaque

Collection Centre Georges Pompidou, Musée national d'art moderne

Robert Mapplethorpe (1946-1989) :

Self-portrait in a drag (autoportrait en travesti)

1980

épreuve aux sels d'argent, 35,7 x 35,6 cm
Collection Centre Georges Pompidou,

Musée national d'art moderne

Self-portrait with cigarette (autoportrait à la cigarette)

1980

épreuve aux sels d'argent, 35,7 x 35,6 cm
Collection Centre Georges Pompidou,

Musée national d'art moderne

Annette Messager (1943) :

Mes trophées

1987

fusain et acrylique sur photographies collées sur toile, 12 x 16 cm chaque

Collection Centre Georges Pompidou,
Musée national d'art moderne

Duane Michals (1932) :

The young girl's dream

sans date

séquence de 5 épreuves aux sels d'argent, 12 x 16 cm chaque

Collection Centre Georges Pompidou,
Musée national d'art moderne

Alice's mirror (le miroir d'Alice)

1974

séquence de 7 épreuves aux sels d'argent collées sur carton 119 x 39 cm

Collection Centre Georges Pompidou,
Musée national d'art moderne

Certain words must be said

1978

épreuve aux sels d'argent sur papier et texte, 79,5 x 59,5 cm

Collection Centre Georges Pompidou,
Musée national d'art moderne

Jorge Molder (1947) :

Insomnia

1992

5 épreuves aux sels d'argent sur papier baryté au gélatine,

46,6 x 46,7 cm chaque

Collection Fonds national d'art contemporain

Patrick Nagatani (1945) :

Unsafe light

1985

épreuve cibachrome, 50,8 x 40,6 cm

Collection Centre Georges Pompidou,
Musée national d'art moderne

Alice Odilon (1959) :

Sans titre

1982

épreuve aux sels d'argent, 19,8 x 29,5 cm

Collection Centre Georges Pompidou,
Musée national d'art moderne

Chrys

1982

épreuve aux sels d'argent, 19,5 x 29,1 cm

Collection Centre Georges Pompidou,
Musée national d'art moderne

Ron O'Donnell (1952) :

Adam et Eve

mai 1990

épreuve couleur, 150,5 x 119,8 cm

Collection Fonds national d'art contemporain

Paul Outerbridge (1896-1968) :

Statue and Shells (Statue et coquillages)

vers 1936

épreuve couleur, procédé carbro, 42 x 32,4 cm

Collection Centre Georges Pompidou,
Musée national d'art moderne

Pierre & Gilles (1949 et 1953) :

Le piège

décembre 1995

acrylique sur photographie couleur tirée sur papier Fuji, cadre bois moiré argent, montage sur plaque aluminium pailleté argent

90,2 x 110,1 cm

Collection Fonds national d'art contemporain

Bettina Rheims (1952) :

C.

1981

épreuve aux sels d'argent, 26,2 x 26,2 cm

Collection Centre Georges Pompidou,
Musée national d'art moderne

Lucas Samara (1936) :

Photo transformation

1973

polaroid SX70, 7,5 x 7,5 cm

Collection Fonds national d'art contemporain

Jan Saudek (1935) :**Superstriptease**

1985

4 épreuves aux sels d'argent réhaussées de couleurs, 34,8 x 28,5 cm chaque

Collection Centre Georges Pompidou,
Musée national d'art moderne**Serge Sautereau (1956) :****Salle vidéo,**Collection Centre Georges Pompidou,
Musée national d'art moderne**Cindy Sherman (1954) :****Sans titre**

1981

photographie couleur, épreuve sur papier,
123,5 x 60,2 cmCollection Centre Georges Pompidou,
Musée national d'art moderne**Joachim Schmidt (1955) :****Very Miscellaneous**

1996-1997

dyptique, photographie noir et blanc et texte,
36 x 24 cm chaque

Collection Fonds national d'art contemporain

Sandy Skoglund (1946) :**Radioactive cats**

1980

épreuve cibachrome, 89,5 x 107,5 cm

Collection Centre Georges Pompidou,
Musée national d'art moderne**Annie Sprinkle (1954) :****Sans titre, de la série «Salon de transformation»**

1991-1993

série de polaroid

Collection Torch Gallery, Amsterdam

Ruth Thorne-Thomsen (1943) :**Two faces, California, de la série «Portes»**

1982

épreuve aux sels d'argent virée à l'or,
prise de vue au sténopé 8,7 x 11,7 cmCollection Centre Georges Pompidou,
Musée national d'art moderneLeviatan man, Wisconsin, de la série «Portes»,
1983épreuve aux sels d'argent virée à l'or,
prise de vue au sténopé 9,5 x 11 cmCollection Centre Georges Pompidou,
Musée national d'art moderne**Primal man, Wisconsin, de la série «Portes»**

1983

épreuve aux sels d'argent virée à l'or,
prise de vue au sténopé 8,5 x 11,2 cmCollection Centre Georges Pompidou,
Musée national d'art moderne**Anne Testut (1957) :****Descendance, Les enfants nus**

1985

séquence de 3 épreuves aux sels d'argent,
20 x 19,9 cm chaqueCollection Centre Georges Pompidou,
Musée national d'art moderne**Arthur Tress (1940) :****Ancient singer**

1981

épreuve aux sels d'argent contrecollée sur
carton, 39,2 x 38,9 cmCollection Centre Georges Pompidou,
Musée national d'art moderne**Hiromi Tsuchida (1939) :****Priest climbing Mount Fuji. Fujisan, Yamanashi
(Prêtre faisant l'ascension du Mont Fuji,
Fujisan, Yamanashi)**

1973

épreuve aux sels d'argent, 28,4 x 40,7 cm

Collection Centre Georges Pompidou,
Musée national d'art moderne**Andy Warhol (1928-1987) :****Self-portrait in drag (Autoportrait en travesti**

1986

polaroid couleur, 9,5 x 7,2 cm

Collection Centre Georges Pompidou,
Musée national d'art moderne**Self-portrait in drag (Autoportrait en travesti)**

1986

polaroid couleur, 9,5 x 7,2 cm

Collection Centre Georges Pompidou, Musée
national d'art moderne**Self-portrait in drag (Autoportrait en travesti)**

1986

polaroid couleur, 9,5 x 7,2 cm

Collection Centre Georges Pompidou,
Musée national d'art moderne**Boyd Webb (1947) :****Elephant legs**

1982

épreuve cibachrome, 152 x 112 cm

Collection Centre Georges Pompidou,
Musée national d'art moderne**Host, 1985**

épreuve cibachrome, 152 x 121,5 cm

Collection Centre Georges Pompidou,
Musée national d'art moderne

William Wegman (1942):**Cinderella (Mariés)**

1993

épreuve couleur, polaroid, 61,9 x 53,1 cm

Collection Fonds national d'art contemporain

Joël-Peter Witkin (1939):**Hermes**

1981

épreuve aux sels d'argent, 37 x 37 cm

Collection Centre Georges Pompidou,

Musée national d'art moderne

Mandan

1981

épreuve aux sels d'argent, 37 x 37 cm

Collection Centre Georges Pompidou,

Musée national d'art moderne

The wife of Cain

1981

épreuve aux sels d'argent, 37 x 37,8 cm

Collection Centre Georges Pompidou, Musée

national d'art moderne

The Christ in Glory

1982

épreuve aux sels d'argent, 38 x 37,5 cm

Collection Centre Georges Pompidou,

Musée national d'art moderne

The bird of Quevedo

1982

épreuve aux sels d'argent, 80 x 80 cm

Collection Centre Georges Pompidou,

Musée national d'art moderne

Woman on a table

1987

épreuve aux sels d'argent, 74 x 73 cm

Collection Centre Georges Pompidou,

Musée national d'art moderne

Légendes des photographies pour la presse :

1-Diane Arbus

Masked woman in a wheel chair, Paris, Texas
(Femme masquée dans un fauteuil roulant,
Paris, Texas)
1970
épreuve aux sels d'argent, 37,3 x 37,2 cm
Collection Centre Georges Pompidou,
Musée national d'art moderne
© DR

2-Diane Arbus

Untitled (7)
vers 1970
épreuve aux sels d'argent, 37,5 x 37,5 cm
Collection Centre Georges Pompidou, Musée
national d'art moderne
© DR

3-Ernest James Bellocq

Sans titre
vers 1911-1913
épreuve aux sels d'argent virée à l'or,
20,3 x 25,3 cm
Collection Centre Georges Pompidou,
Musée national d'art moderne
© DR

4-Robert Doisneau

La stricte intimité
1945
épreuve aux sels d'argent, 27 x 23,8 cm
Collection Centre Georges Pompidou,
Musée national d'art moderne
© Robert Doisneau-Rapho

5-Robert Doisneau

Créatures de rêve
1952
épreuve aux sels d'argent, 27,3 x 29,3 cm
Collection Centre Georges Pompidou,
Musée national d'art moderne
© Robert Doisneau-Rapho

6-Pierre Dubreuil

Tempus fugit (demain et mystère)
1923
épreuve aux sels d'argent, 24,1 x 17,9 cm
Collection Centre Georges Pompidou,
Musée national d'art moderne
© DR

7-Paul-Armand Gette

Joan et la balançoire
1981
deux épreuves aux sels d'argent, diptyque,
39,5 x 39,5 cm chaque
Collection de l'artiste
© DR

8-Bernard Guillot

Sans titre
1981
épreuve aux sels d'argent, 23,1 x 23,3 cm
Collection Centre Georges Pompidou,
Musée national d'art moderne
© DR

9-Paul Horst

Corset Mainbocher
1939
épreuve aux sels d'argent, 32,2 x 24,3 cm
Collection Centre Georges Pompidou,
Musée national d'art moderne
© DR

10-François Kollar

Fernande et François Kollar
sans date
épreuve moderne aux sels d'argent, 31 x 24 cm
Collection Direction du Patrimoine
© Ministère de la culture-France

11-Erica Lennard

Elisabeth
Paris, hiver 1974
épreuve aux sels d'argent, 47,9 x 38 cm
Collection Centre Georges Pompidou,
Musée national d'art moderne
© DR

12-Robert Mapplethorpe

Self-portrait in a drag
1980
épreuve aux sels d'argent, 35,7 x 35,6 cm
Collection Centre Georges Pompidou,
Musée national d'art moderne
© DR

13-Robert Mapplethorpe

Self-portrait with a cigarette
1980
épreuve aux sels d'argent, 35,7 x 35,6 cm
Collection Centre Georges Pompidou, Musée
national d'art moderne
© DR

14-Patrick Nagatani

Unsafe Light

1985

épreuve cibachrome, 50,8 x 40,6 cm
Collection Centre Georges Pompidou,
Musée national d'art moderne

© DR

15-Jan Saudek

Superstriptease

1985

4 épreuves aux sels d'argent réhaussées de
couleurs, 34,8 x 28,5 cm chaque
Collection Centre Georges Pompidou,
Musée national d'art moderne

© DR

16-Anne Testut

Descendance, Les enfants nus

1985

séquence de trois épreuves aux sels d'argent,
20 x 19,9 cm chaque
Collection Centre Georges Pompidou, usée
national d'art moderne

© DR

17-Hiromi Tsuchida

**Priest climbing Mount Fuji. Fujisan, Yamanashi
(Prêtre faisant l'ascension du Mont Fuji,
Fujisan, Yamanashi)**

1973

épreuve aux sels d'argent, 28,4 x 40,7 cm
Collection Centre Georges Pompidou,
Musée national d'art moderne

© DR

18-Andy Warhol :

Self-portrait in drag (Autoportrait en travesti)

1986

polaroid couleur, 9,5 x 7,2 cm
Collection Centre Georges Pompidou,
Musée national d'art moderne

© ADAGP

Le Mois de la Photo à Paris, novembre 1998

MOIS de la PHOTO
à PARIS

La dixième édition du Mois de la Photo à Paris s'ordonne autour de trois grands thèmes: l'enfermement, l'intimité, l'événement. Chacun d'entre eux a suscité maints projets, et a cristallisé énergies et compétences.

Les commissions ont pleinement joué leur rôle et attribué avec rigueur et impartialité le label du Mois. Quelques quatre-vingts expositions ont été retenues et de grandes institutions publiques et privées participent cette année à notre manifestation : le Musée d'Orsay, le Centre Georges Pompidou, la Bibliothèque nationale de France, l'Etablissement Public du Parc de la Villette, les grands musées de la Ville de Paris, mais aussi les plus illustres des galeries privées, ainsi que les FNAC et les centres culturels.

L'hommage rendu à Johan Van der Keuken dans cinq lieux différents, dont l'Institut Culturel Néerlandais, sera sans aucun doute un des événements majeurs de ce Mois.

Van der Keuken, figure emblématique de la création contemporaine, propose, dans une prolifération de supports (photographie, vidéo, installations...) une réflexion sur la société d'aujourd'hui, analyse le décalage entre la place réelle de l'homme et ses représentations, et amorce une critique radicale du virtuel. La carte blanche donnée au Festival de l'Image de Perpignan permettra, à travers expositions et projections, de mieux réfléchir à la notion d'événement et surtout à la manière dont peut-être les médias le fabriquent et l'orchestre. La présence du premier Festival du reportage en France nous paraît d'autant plus justifiée que cette manifestation, reconnue internationalement, apporte une contribution non négligeable au photo-journalisme et à sa diffusion culturelle et artistique. L'hommage rendu à Pierre Boulat et François Tuefferd, disparus récemment, complète et prolonge cette réflexion sur le statut et l'avenir de l'image fixe aujourd'hui. A l'aube du troisième millénaire, l'enjeu en effet est d'importance. La photographie, art intime et public à la fois, n'est-elle pas en train de disparaître, de se dissoudre dans un grand bain médiatique ? La sphère du privé n'est-elle pas la dernière illusion de notre village planétaire que la photographie tente, tant bien que mal, de générer ? A cette question, chaque exposition du Mois de la Photo à Paris apporte sa réponse. De l'incarcération photographique à la course à l'événementiel, y-a-t-il place encore pour les simples moments de bonheur et les instantanés de l'imaginaire ?

Jean-Luc Monterosso

Directeur artistique du Mois de la Photo

Contacts :

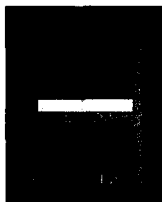
communication :

Joël Brard 01 44 78 75 22

presse :

Isabelle Ambrosini 01 44 78 75 01

Vanessa Déjardins assistante



FONDATION ELECTRICITE DE FRANCE

Pour la quatrième fois, depuis 1992, la Fondation Electricité de France participe au *Mois de la photo à Paris* en accueillant à l'Espace Electra un choix issu des collections du Centre Georges Pompidou, Musée national d'art moderne et du Fonds national d'art contemporain.

En 1992, elle présentait à l'Espace Electra une rétrospective de l'œuvre de Janine Niepce, en 1994 elle s'associait à l'hommage rendu, par la mission du patrimoine photographique, à Jacques-Henri Lartigue pour le centenaire de sa naissance. En 1996, c'est encore sur les cimaises de l'Espace Electra que quinze photographes pensionnaires à la Villa Médicis, entre 1980 et 1994, réunissaient leurs oeuvres dans l'exposition « Escale du regard ».

La Fondation témoigne de son engagement en faveur de la photographie contemporaine en soutenant régulièrement le « Printemps de Cahors » qui compte désormais parmi les manifestations internationales les plus importantes et les plus populaires pour la découverte de jeunes talents. En partenariat avec le centre culturel André Malraux de Vandœuvre-lez-Nancy, la Fondation et sa délégation Lorraine organisent tous les deux ans le concours « Paysages européens » réservé aux jeunes photographes.

Fondation Electricité de France
Chargée de communication : Nathalie Bazoche
Tél. : 01 40 42 70 24 / Fax : 01 40 42 29 69

Informations pratiques :

Exposition présentée du
5 novembre 1998 au 17 janvier 1999
à
la Fondation Electricité de France - Espace Electra
6, rue Récamier
75007 Paris

ouverte du mardi au dimanche
de 12h à 19h
fermée le lundi et les jours fériés

Entrée libre dans le cadre du Mois de la Photo à
Paris pendant toute la durée de l'exposition

Métro : Sèvres-Babylone

Fondation Electricité de France
Chargée de la communication :
Nathalie Bazoche
tél. : 01 40 42 70 24 / fax : 01 40 42 29 69

Centre Georges Pompidou
Direction de la communication
Attachée de presse :
Emmanuelle Toubiana
tél. : 01 44 78 49 87 / fax : 01 44 78 13 02
etoubiana@cnac-gp.fr

Les autres manifestations du Centre Georges Pompidou à Paris :

Centre Georges Pompidou
Galerie sud
dijon/le consortium.com
Tout contre l'art contemporain
4 novembre-14 décembre 1998

Musée d'art moderne de la ville de Paris
*La collection du Centre Georges Pompidou,
un choix*
18 juin 1998-19 septembre 1999

Vidéothèque de Paris-Forum des Images
*6ème Biennale Internationale du Film sur l'Art
(BIFA)*
8-15 décembre 1998

Les expositions Hors-les-murs du Centre Georges Pompidou en régions:

Cajarc
Maison des arts Georges Pompidou
Centre d'art contemporain
Alechinsky au pays de l'encre
Collections du Centre Georges Pompidou, Musée
national d'art moderne
20 septembre -22 novembre 1998

Marseille
Centre de la Vieille Charité et Musée d'Art
contemporain
50 espèces d'espaces
Collections du Centre Georges Pompidou,
Musée national d'art moderne
28 novembre 1998-30 mai 1999

Les expositions Hors-les-murs du Centre Georges Pompidou à l'étranger :

Etats-unis
Solomon R. Guggenheim Museum, New York
*Rendez-Vous : Masterpieces from the Centre
Georges Pompidou and the Guggenheim
museums*
16 octobre 1998-17 janvier 1999

Belgique
Palais des Beaux-arts, Bruxelles
L'encyclopédie des Nouveaux Médias sur Internet
*Collections nouveaux média du Centre Georges
Pompidou, Musée national d'art moderne et du
Ludwig Museum, Cologne.*
Novembre 1998

Pour toute information sur la programmation
du Centre Georges Pompidou sur internet :
<http://www.cnac-gp.fr>