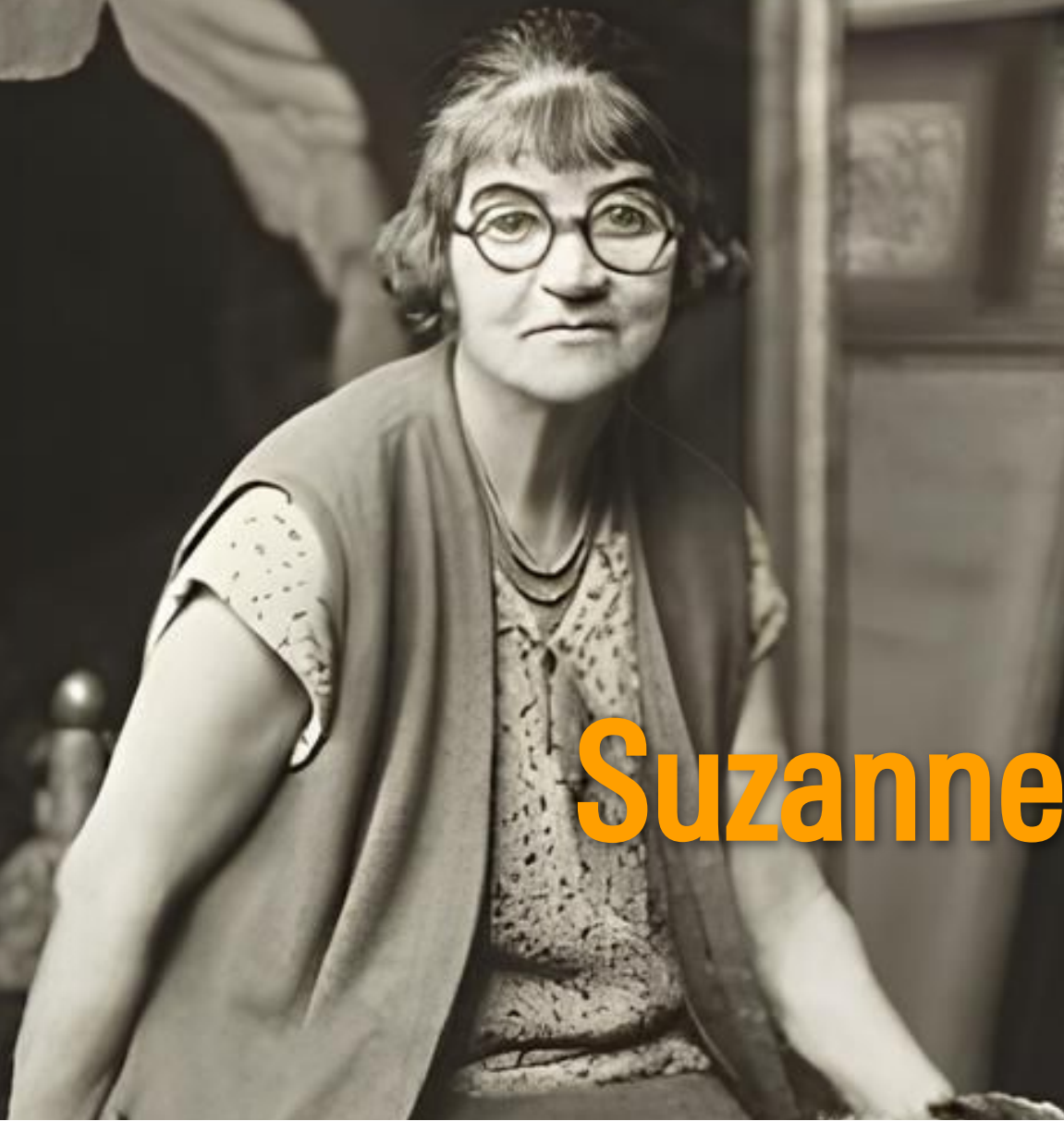


Centre Pompidou



Suzanne Valadon



Anonyme, *Portrait de Suzanne Valadon*,
vers 1885

1865 - 1872

Marie-Clémentine Valadon

Marie-Clémentine Valadon naît le 23 septembre 1865 à Bessines-sur-Gartempe (Haute-Vienne) d'une mère blanchisseuse qui l'élève seule. Un an plus tard, elles s'installent à Montmartre. En 1870, lors de la Commune de Paris, Marie-Clémentine est envoyée à Nantes chez sa demi-sœur (Marie-Alice). Elle reviendra chez sa mère à Montmartre 2 ans plus tard.

1865 - 1872

1880 - 1887

1883

1883 - 1886

1884 - 1893

1892

1894 - 1897

1901

1909

1911

1912

1915 - 1928

1922 - 1924

Années 1930

1938

1880 - 1887

Le modèle de Montmartre

À 15 ans, elle devient modèle et se fait appeler « Maria ». Elle pose pour plusieurs artistes tels que Pierre Puvis de Chavannes, Auguste Renoir, Federico Zandomenighi. Parallèlement, elle pratique le dessin et observe les techniques utilisées par les artistes qu'elle côtoie.

« Songez que j'ai posé pour Renoir, il y a bien longtemps. J'y posais en plein air, l'épaisse verdure des taillis protégeant contre les regards indiscrets. [...] Pendant des années j'ai vécu de mes poses chez des peintres qui s'appelaient Puvis de Chavannes et Renoir, rue Cortot ! »

Suzanne Valadon, entretien avec Adolphe Tabarant,
Suzanne Valadon et ses Souvenirs de modèle, Le Bulletin de la Vie Artistique
n° 24, 15 décembre 1921.

1865 - 1872

1880 - 1887

1883

1883 - 1886

1884 - 1893

1892

1894 - 1897

1901

1909

1911

1912

1915 - 1928

1922 - 1924

Années 1930

1938



Suzanne Valadon, *Autoportrait*, 1883

1883

De Maria à Suzanne

Elle réalise son premier *Autoportrait* au pastel, signé de son nom d'artiste « Suzanne Valadon » en référence au mythe de *Suzanne et les vieillards*. Cette même année, l'artiste donne naissance à son fils Maurice. Miquel Utrillo, journaliste et critique d'art, reconnaîtra l'enfant en 1891.

1865 - 1872

1880 - 1887

1883

1883 - 1886

1884 - 1893

1892

1894 - 1897

1901

1909

1911

1912

1915 - 1928

1922 - 1924

Années 1930

1938



Suzanne Valadon, *Utrillo enfant*, 1886

1883 - 1886

Le début d'une carrière

Suzanne Valadon déménage avec sa famille rue Tourlaque à Montmartre, dans la maison où l'artiste Henri de Toulouse-Lautrec loue un atelier. La jeune femme devient son modèle.

Le peintre découvre les dessins qu'elle réalise secrètement et la pousse à embrasser une carrière d'artiste. Il la recommande auprès de l'artiste Edgar Degas.

1865 - 1872

1880 - 1887

1883

1883 - 1886

1884 - 1893

1892

1894 - 1897

1901

1909

1911

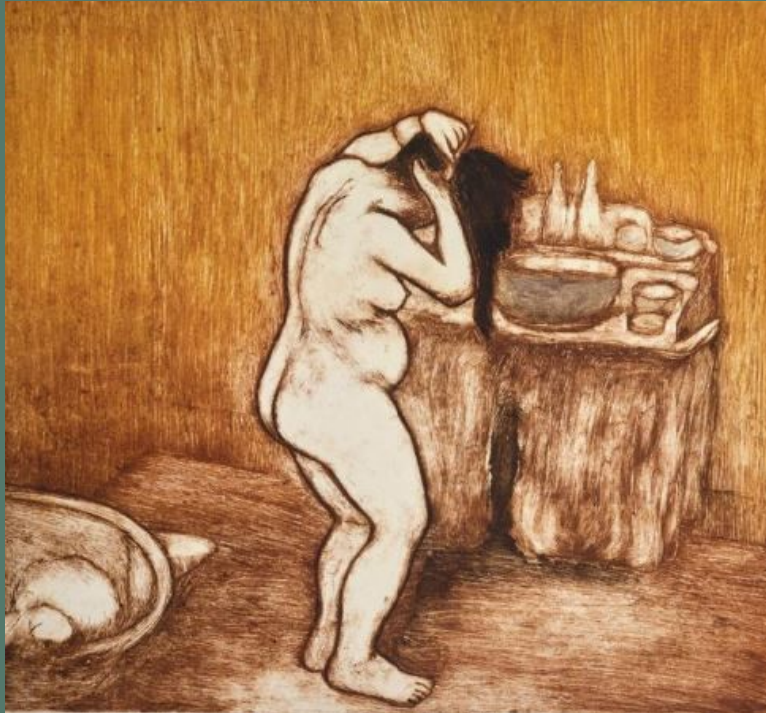
1912

1915 - 1928

1922 - 1924

Années 1930

1938



Suzanne Valadon, *Catherine nue se coiffant*, 1895

1884 - 1893

Initiation à la gravure

Edgar Degas initie Suzanne Valadon à la gravure à l'eau-forte sur fond mou. Durant cette période, elle rencontre le marchand Ambroise Vollard qui éditera ses planches. Edgar Degas devient rapidement un fervent collectionneur des dessins et des gravures de Suzanne Valadon.

1865 - 1872

1880 - 1887

1883

1883 - 1886

1884 - 1893

1892

1894 - 1897

1901

1909

1911

1912

1915 - 1928

1922 - 1924

Années 1930

1938



Suzanne Valadon, *Jeune femme au crochet*, 1892

1892

Du dessin à la peinture

Elle expose ses dessins pour la première fois dans une galerie de la rue Le Peletier, à Paris. La même année, l'artiste s'essaie à la peinture à l'huile et produit des natures mortes, des portraits et des représentations de femmes dans leur intimité quotidienne.

1865 - 1872

1880 - 1887

1883

1883 - 1886

1884 - 1893

1892

1894 - 1897

1901

1909

1911

1912

1915 - 1928

1922 - 1924

Années 1930

1938



Suzanne Valadon, *Fillette nue assise*, 1894

1894 - 1897

Les premières expositions

En 1894, Suzanne Valadon est la première femme admise à exposer au Salon de la Société nationale des Beaux-Arts. Elle y présente cinq dessins qui font forte impression. Edgar Degas la recommande au président de l'International Society of Sculptors, Painters and Gravers à Londres en 1895. En 1897, elle est exposée au Salon de la libre esthétique de Bruxelles (Belgique).

1865 - 1872

1880 - 1887

1883

1883 - 1886

1884 - 1893

1892

1894 - 1897

1901

1909

1911

1912

1915 - 1928

1922 - 1924

Années 1930

1938



Maurice Utrillo, *Château de Villeteuseuse*, 1908-1909

1901

Peintre de mère en fils

En 1901, alors que son fils est hospitalisé, Suzanne Valadon l'initie à la peinture. Mère et fils partageront le même atelier au 12 rue Cortot à Montmartre.

Maurice Utrillo vend sa première œuvre en 1905 et connaîtra l'apogée de sa carrière entre 1912 et 1914. Il exécutera 2 849 peintures au cours de sa carrière prolifique.

1865 - 1872

1880 - 1887

1883

1883 - 1886

1884 - 1893

1892

1894 - 1897

1901

1909

1911

1912

1915 - 1928

1922 - 1924

Années 1930

1938



Suzanne Valadon, *Adam et Ève*, 1909

1909

Le scandale du Salon d'automne

En 1909, Suzanne Valadon présente au Salon d'automne *Adam et Ève*, l'un des tout premiers nus masculins peint par une femme. Le nu académique n'est alors pas ouvert à la gence féminine. *Adam et Ève* sont représentés sous les traits de l'artiste et de son compagnon André Utter. L'œuvre fait scandale et l'artiste ajoutera a posteriori une feuille de vigne pour couvrir l'intimité du personnage d'Adam.

1865 - 1872

1880 - 1887

1883

1883 - 1886

1884 - 1893

1892

1894 - 1897

1901

1909

1911

1912

1915 - 1928

1922 - 1924

Années 1930

1938



Suzanne Valadon, *Deux figures*, 1909

1911

Première exposition personnelle

La galerie Clovis Sagot offre à l'artiste sa première exposition personnelle où sont exposés des dessins et des peintures représentant des scènes de la vie quotidienne et d'intimité. Ses figures sont cernées par un large trait noir soulignant les mouvements du corps et les expressions de ses modèles. Les critiques définissent l'artiste comme une « peintre virile ».

1865 - 1872

1880 - 1887

1883

1883 - 1886

1884 - 1893

1892

1894 - 1897

1901

1909

1911

1912

1915 - 1928

1922 - 1924

Années 1930

1938



Suzanne Valadon, *La mère de l'artiste*, 1912

1912

Un rayonnement international

En 1912, ses œuvres sont présentées en Allemagne à l'occasion de l'exposition de groupe « Neue Kunst, Erste Gesamt-Ausstellung : Van Gogh, Cézanne, Gauguin, Picasso, Derain, Braque, Matisse, Marchand, Girieud et Valadon » à la galerie Hans Goltz de Munich. Suzanne Valadon participe à des expositions de groupe en Europe et outre-Atlantique.

1865 - 1872

1880 - 1887

1883

1883 - 1886

1884 - 1893

1892

1894 - 1897

1901

1909

1911

1912

1915 - 1928

1922 - 1924

Années 1930

1938



Accrochage de Suzanne Valadon dans la galerie de Berthe Weill, 1928

1915 - 1928

Le soutien de Berthe Weill

Durant la Première Guerre mondiale, Suzanne Valadon continue de peindre et de dessiner. Elle présente son travail chez Berthe Weill, une galeriste qui soutient activement son travail en la faisant participer à 15 expositions. La galerie lui offre également 3 expositions personnelles en 1915, 1927 et 1928.

1865 - 1872

1880 - 1887

1883

1883 - 1886

1884 - 1893

1892

1894 - 1897

1901

1909

1911

1912

1915 - 1928

1922 - 1924

Années 1930

1938



Suzanne Valadon, *Portrait de Madame Lévy*, 1922

1922 - 1924

Commandes et acquisitions

Elle réalise une série de portraits de femmes aisées issues du milieu mondain qu'elle côtoie. Sa production se fait au fil des commandes qu'elle reçoit, et de ses envies. En 1923, elle peint la *Chambre bleue* qui sera acquise par l'État en 1924. Cette acquisition atteste de sa reconnaissance en tant qu'artiste de son vivant.

1865 - 1872

1880 - 1887

1883

1883 - 1886

1884 - 1893

1892

1894 - 1897

1901

1909

1911

1912

1915 - 1928

1922 - 1924

Années 1930

1938



Suzanne Valadon, *Bouquet de roses*, 1936

Années 1930

Les dernières œuvres

En 1930, l'artiste âgée de 65 ans participe à l'exposition « Art vivant » au Théâtre Pigalle à Paris. En 1933, elle expose pour la première fois avec l'association des Femmes artistes modernes (FAM).

Après 1934, Suzanne Valadon peint essentiellement des natures mortes pour ses amis et réalise ses derniers portraits.

1865 - 1872

1880 - 1887

1883

1883 - 1886

1884 - 1893

1892

1894 - 1897

1901

1909

1911

1912

1915 - 1928

1922 - 1924

Années 1930

1938



1938

Le dernier souffle de l'artiste

Le 7 avril 1938, Suzanne Valadon succombe à une hémorragie cérébrale. Sa famille et son entourage lui rendent un dernier hommage au cimetière de Saint-Ouen. Georges Kars dessine son ultime portrait ce jour-là. Elle laisse derrière elle près de 500 toiles et 300 dessins.



Georges Kars, *Suzanne Valadon sur son lit de mort*, 1938

1865 - 1872

1880 - 1887

1883

1883 - 1886

1884 - 1893

1892

1894 - 1897

1901

1909

1911

1912

1915 - 1928

1922 - 1924

Années 1930

1938



Crédits

Couv. : Suzanne Valadon, Paris, date inconnue

© Domaine public

Photo : Centre Pompidou-MNAM/CCI-Bibliothèque Kandinsky

p.2 : Portrait de Suzanne Valadon, vers 1880

© Domaine public

Photo : Centre Pompidou-MNAM/CCI-Bibliothèque Kandinsky

p.3 : citation, Suzanne Valadon, entretien avec Adolphe Tabarant, "Suzanne Valadon et ses Souvenirs de modèle", *Le Bulletin de la Vie Artistique* n° 24, 15 décembre 1921.

p.4 : Suzanne Valadon, *Autoportrait*, 1883

© Domaine public

Photo : Centre Pompidou, MNAM-CCI/Jacqueline Hyde/Dist. GrandPalaisRmn

p.5 : Suzanne Valadon, *Utrillo enfant*, 1886

© Domaine public

Photo : Centre Pompidou, MNAM-CCI/Cecilia Laulanne/Dist. GrandPalaisRmn

p.6 : Suzanne Valadon, *Catherine nue se coiffant*, 1895

© Domaine public

Photo : Centre Pompidou, MNAM-CCI/Adam Rzepka/Dist. GrandPalaisRmn

p.7 : Suzanne Valadon, *Jeune femme au crochet*, 1892

© Domaine public

Photo : Centre Pompidou, MNAM-CCI/Bertrand Prévost/Dist. GrandPalaisRmn

p.8 : Suzanne Valadon, *Fillette nue assise*, 1894

© Domaine public

Photo : Centre Pompidou, MNAM-CCI/Philippe Migeat/Dist. GrandPalaisRmn

p. 9 : Maurice Utrillo, *Château de Villetaneuse*, 1908/1909

© Adagp, Paris

Photo : Centre Pompidou, MNAM-CCI /Bertrand Prévost/Dist. GrandPalaisRmn

p. 10 : Suzanne Valadon, *Adam et Ève*, 1909

© Domaine public

Photo : Centre Pompidou, MNAM-CCI/Service de la documentation photographique du MNAM/Dist. GrandPalaisRmn

p.11 : Suzanne Valadon, *Deux figures*, 1909

© Domaine public

Photo : Centre Pompidou, MNAM-CCI/Service de la documentation photographique du MNAM/Dist. GrandPalaisRmn

p.12 : Suzanne Valadon, *La mère de l'artiste*, 1912

© Domaine public

Photo : Centre Pompidou, MNAM-CCI/Bertrand Prévost/Dist. GrandPalaisRmn

p.13 : Accrochage de Suzanne Valadon dans la galerie de Berthe Weill 1928

© Domaine public

Photo : Centre Pompidou, MNAM-CCI/Service de la documentation photographique du MNAM/Dist. GrandPalaisRmn

p.14 : Suzanne Valadon, *Portrait de Madame Lévy*, 1922

© Domaine public

Photo : Centre Pompidou, MNAM-CCI/Bertrand Prévost/Dist. GrandPalaisRmn

p.15 : Suzanne Valadon, *Bouquet de roses*, 1936

© Domaine public

Centre Pompidou, MNAM-CCI/Philippe Migeat/Dist. GrandPalaisRmn

p.16 : Georges Kars, *Suzanne Valadon sur son lit de mort*, 1938

© Domaine public

Photo : Centre Pompidou, MNAM-CCI/Bertrand Prévost/Dist. GrandPalaisRmn