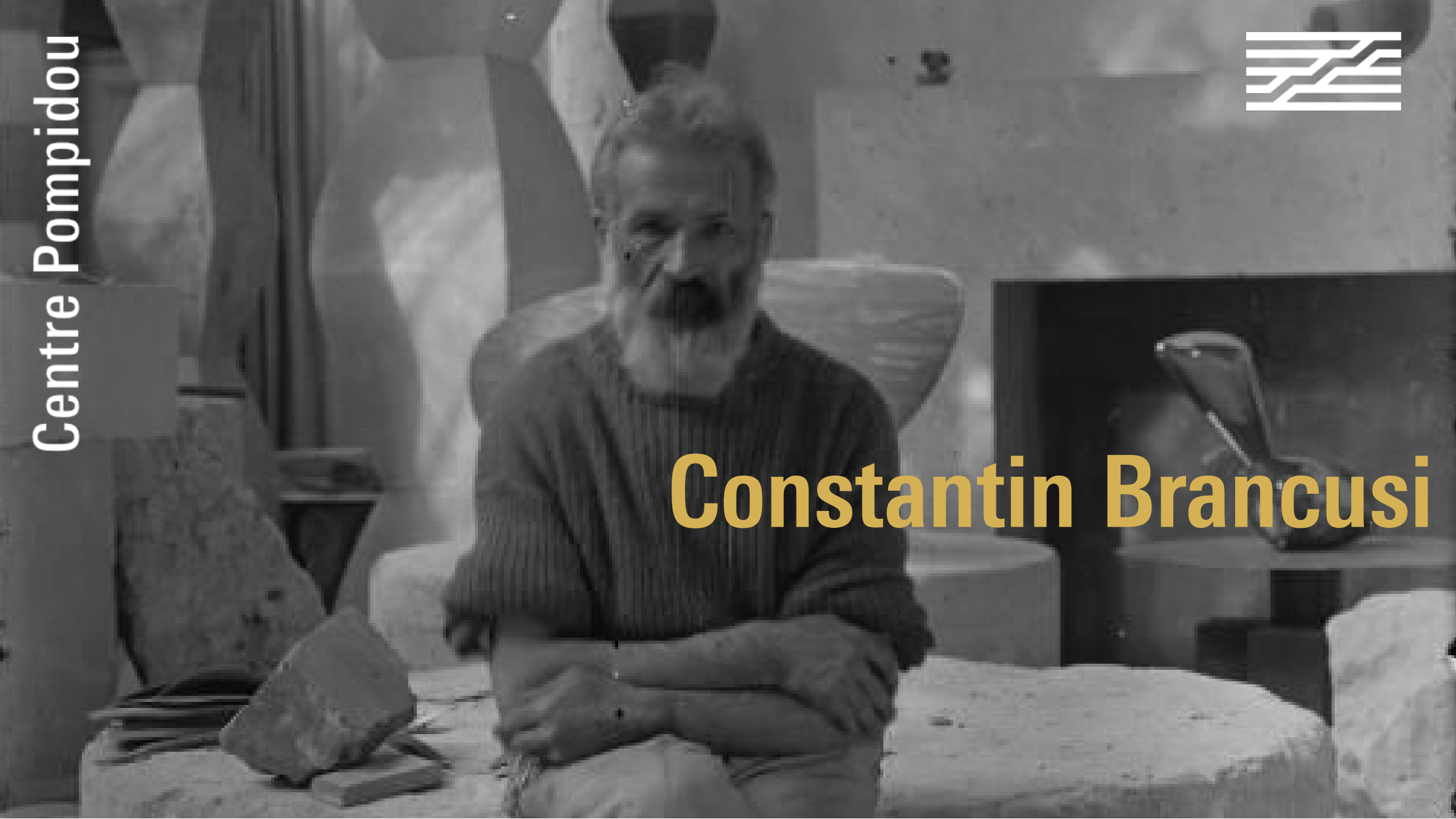


Centre Pompidou



# Constantin Brancusi





Campagne roumaine, vue du train, 1937 - 1938

1876 – 1894

## "Élevé sous les Carpates, sur la vallée de Bistritza..."

Par ces mots dignes d'un conte, Brancusi décrit son enfance dans la campagne roumaine. Très jeune, il fuit le domicile familial et vit de petits métiers.

1876-1894

1894-1904

1904

1905-1907

1907

1910

1913-1916

1916

1918

1920

1921

1926

1935

1946-1955

1956



Vue de l'atelier au Mars Borghèse : *L'Ecorché* (1901),  
*Tête d'expression* (1901), Beaux-arts de Bucarest

1894 – 1904

## "Sept années de travaux d'Hercule"

C'est ainsi que Brancusi parle de sa formation artistique entamée en tant que boursier à l'École des Arts et Métiers de Craiova et poursuivie à l'École des Beaux-arts de Bucarest à partir de 1898.

1876-1894

1894-1904

1904

1905-1907

1907

1910

1913-1916

1916

1918

1920

1921

1926

1935

1946-1955

1956



Anonyme, Brancusi en tenue de voyage, 1904

1904

## À pied, vers Paris

Brancusi prend le chemin de Paris. Selon la légende, il fait le trajet à pied, en passant par Budapest, Vienne, Munich, Zurich, Bâle...

1876-1894

1894-1904

1904

1905-1907

1907

1910

1913-1916

1916

1918

1920

1921

1926

1935

1946-1955

1956



Brancusi dans l'atelier d'Antonin Mercié, École des beaux-arts, Paris, vers 1905-1906

1905 – 1907

## Atelier Mercier

Après avoir étudié dans l'atelier du sculpteur Antonin Mercié, Brancusi fréquente aussi les soirées de l'avant-garde parisienne et côtoie, outre ses amis Léger et Modigliani, Apollinaire, Marinetti, Picasso, ainsi que d'autres artistes et écrivains.

1876-1894

1894-1904

1904

1905-1907

1907

1910

1913-1916

1916

1918

1920

1921

1926

1935

1946-1955

1956



Autoportrait de profil, vers 1907 - 1915

1907

## "À l'ombre des grands arbres"

En 1907, Brancusi devient l'assistant de Rodin à Meudon. L'expérience ne dure qu'un mois.

"Rien ne pousse à l'ombre des grands arbres", déclare Brancusi, qui ressent le besoin d'affirmer son indépendance artistique.

1876-1894

1894-1904

1904

1905-1907

1907

1910

1913-1916

1916

1918

1920

1921

1926

1935

1946-1955

1956



Constantin Brancusi, *Le Baiser*, 1909, cimetière du Montparnasse

## 1910

# La quête de la sculpture moderne

En 1910, Brancusi sculpte le monument funéraire de Tatiana Rachevskaja qui s'est suicidée à cause d'un amour impossible.

*Le Baiser* est l'une de ses premières œuvres en taille directe. Cette technique implique un travail lent, de nature méditative, qui permet à Brancusi de mener sa quête de l'épure des formes.

1876-1894

1894-1904

1904

1905-1907

1907

1910

1913-1916

1916

1918

1920

1921

1926

1935

1946-1955

1956



Constantin Brancusi, *Le premier pas*, 1913

1913 – 1916

## Premières expositions internationales

À New York, Brancusi participe avec Duchamp, Matisse, Picabia, à la célèbre exposition de l'Armory Show, la première dédiée à l'art moderne international.

Ses œuvres y font scandale.

Un an plus tard, il fait sa première exposition personnelle à New York, à la Photo-Secession Gallery du célèbre photographe Alfred Stieglitz.

1876-1894

1894-1904

1904

1905-1907

1907

1910

1913-1916

1916

1918

1920

1921

1926

1935

1946-1955

1956





Brancusi, Tristan Tzara, Berenice Abbott, Mina Loy, Jane Heap et Margaret Anderson dans l'atelier

1916

## L'atelier, le laboratoire de l'art moderne

Brancusi emménage impasse Ronsin dans le 15<sup>e</sup> arrondissement de Paris.

Ce lieu devient rapidement un point d'attraction pour les artistes, écrivains et étudiants désireux de pénétrer ce "laboratoire" de l'art moderne.

1876-1894

1894-1904

1904

1905-1907

1907

1910

1913-1916

1916

1918

1920

1921

1926

1935

1946-1955

1956



Brancusi, accroupi, taillant à la hache une *Colonne sans fin*, 1924

# 1918

## L'axis mundi

Les piliers-colonnes, éléments d'architecture des maisons paysannes de son enfance, sont considérés par certains comme la source des *Colonnes sans fin*.

Imaginant une forme capable de réunir la Terre et le Ciel, Brancusi sculpte la première en 1918.

1876-1894

1894-1904

1904

1905-1907

1907

1910

1913-1916

1916

**1918**

1920

1921

1926

1935

1946-1955

1956



Constantin Brancusi, *Princesse X*, 1915

1920

## Est-ce une femme ?

*Princesse X* est exposée au Salon des Indépendants en 1920.

Considérée comme pornographique, l'œuvre est retirée à l'ouverture de l'exposition, puis replacée suite à la protestation de nombreux artistes modernes.

1876-1894

1894-1904

1904

1905-1907

1907

1910

1913-1916

1916

1918

1920

1921

1926

1935

1946-1955

1956



Constantin Brancusi, *Léda*, avant septembre 1921

## 1921

# La révélation photographique

Brancusi est conseillé par son ami Man Ray pour l'achat de matériel photographique.

En 1921, il installe un atelier photo dans son propre atelier de sculpteur. Ce qui lui permet, à travers l'objectif, de poursuivre sa réflexion sur la sculpture, les formes, la lumière et les matières.

1876-1894

1894-1904

1904

1905-1907

1907

1910

1913-1916

1916

1918

1920

1921

1926

1935

1946-1955

1956



Constantin Brancusi, *L'Oiseau dans l'espace*, 1941

1926

## Quand la loi définit l'art

À l'occasion de sa quatrième exposition personnelle à New York, les œuvres de Brancusi convoyées par Marcel Duchamp sont saisies par la douane américaine qui ne les reconnaît pas comme des œuvres d'art. En 1927, s'ouvre le plus célèbre procès de l'art moderne : "Brancusi contre États-Unis".

La décision du tribunal sera finalement rendue en faveur de l'artiste en 1938.

1876-1894

1894-1904

1904

1905-1907

1907

1910

1913-1916

1916

1918

1920

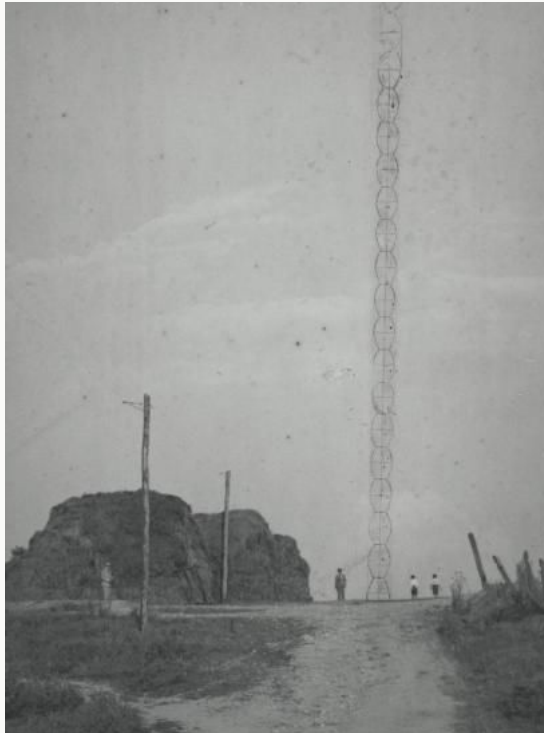
1921

1926

1935

1946-1955

1956



Brancusi près de l'emplacement de la future *Colonne sans fin* sur le site de Târgu Jiu, juillet 1937

## 1935

# Un mémorial tendu vers le ciel

La Ligue nationale des femmes de Gorj en Roumanie passe commande à Brancusi d'un monument à la mémoire des soldats tombés pendant la Première Guerre mondiale.

Brancusi conçoit une *Colonne sans fin* haute de presque 30 mètres, composée de 15 modules rhomboïdaux en métal.

Le monument est inauguré en 1938.

1876-1894

1894-1904

1904

1905-1907

1907

1910

1913-1916

1916

1918

1920

1921

1926

1935

1946-1955

1956



Constantin Brancusi, *Phoque II*, 1943

## 1946 – 1955

# Ses œuvres entrent au musée

Le Musée national d'art moderne achète à Brancusi trois sculptures : *Le Coq*, 1935 ; *Phoque II*, 1943 ; et *La Muse endormie*, 1910.

Cette reconnaissance française se prolonge à l'international. Entre 1947 et 1953, il participe à diverses expositions à travers le monde.

1876-1894

1894-1904

1904

1905-1907

1907

1910

1913-1916

1916

1918

1920

1921

1926

1935

1946-1955

1956



Vue d'atelier, vers 1945 -1946

## 1956

# Legs de son œuvre et de son atelier

Un an avant sa mort, Brancusi lègue à l'État français son atelier et tout ce qu'il contient : œuvres, photographies, mobilier, outils, collection de disques et appareil photo.

Véritable œuvre d'art total, il a été reconstitué dans son intégrité par Renzo Piano en 1997.

1876-1894

1894-1904

1904

1905-1907

1907

1910

1913-1916

1916

1918

1920

1921

1926

1935

1946-1955

1956





## Crédits :

**Couv.** : Autoportrait dans l'atelier, vers 1934 © Succession Brancusi, photo © Centre Pompidou, MNAM-CCI / Dist. RMN GP

**p 2** : Campagne roumaine, vue du train, 1937 – 1938, © Succession Brancusi, photo © Georges Meguerditchian - Centre Pompidou, MNAM-CCI / Dist. RMN GP

**p 3** : Vue de l'atelier au Mars Borghèse : *L'Ecorché* (1901), *Tête d'expression* (1901), Beaux-arts de Bucarest, © Succession Brancusi, photo © Georges Meguerditchian - Centre Pompidou, MNAM-CCI / Dist. RMN GP

**p 4** : Anonyme, Brancusi en tenue de voyage, 1904, © Succession Brancusi, photo © Georges Meguerditchian - Centre Pompidou, MNAM-CCI / Dist. RMN-GP

**p 5** : Brancusi dans l'atelier d'Antonin Mercié, École des beaux-arts, Paris, vers 1905-1906, © Succession Brancusi, photo © Philippe Migeat - Centre Pompidou, MNAM-CCI / Dist. RMN-GP

**p 6** : Autoportrait de profil, vers 1907 – 1915, © Succession Brancusi, photo © Service de la documentation photographique du MNAM - Centre Pompidou, MNAM-CCI / Dist. RMN-GP

**p 7** : Constantin Brancusi, *Le Baiser* (1909), cimetière du Montparnasse, © Succession Brancusi, photo © Centre Pompidou, MNAM-CCI / Dist. RMN-GP

**p 8** : Constantin Brancusi, *Le Premier pas*, 1913, © Succession Brancusi, photo © Philippe Migeat - Centre Pompidou, MNAM-CCI / Dist. RMN-GP

**p 9** : Brancusi, Tristan Tzara, Berenice Abbott, Mina Loy, Jane Heap et Margaret Anderson dans l'atelier, © Succession Brancusi, photo © Philippe Migeat - Centre Pompidou, MNAM-CCI / Dist. RMN-GP

**p 10** : Brancusi, accroupi, taillant à la hache une *Colonne sans fin*, 1924, © Succession Brancusi, photo © Georges Meguerditchian - Centre Pompidou, MNAM-CCI / Dist. RMN-GP

**p 11** : Constantin Brancusi, *Princesse X*, 1915, © Succession Brancusi, photo © Adam Rzepka - Centre Pompidou, MNAM-CCI / Dist. RMN-GP

**p 12** : Constantin Brancusi, *Léda*, 1921, © Succession Brancusi, photo © Philippe Migeat - Centre Pompidou, MNAM-CCI / Dist. RMN-GP

**p 13** : Constantin Brancusi, *L'Oiseau dans l'espace*, 1941, © Succession Brancusi, photo © Service de la documentation photographique du MNAM - Centre Pompidou, MNAM-CCI / Dist. RMN-GP

**p 14** : Brancusi près de l'emplacement de la future *Colonne sans fin* sur le site de Târgu Jiu, juillet 1937, © Succession Brancusi, photo © Guy Carrard - Centre Pompidou, MNAM-CCI / Dist. RMN-GP

**p 15** : Constantin Brancusi, *Phoque II*, 1943, © Succession Brancusi, photo © Philippe Migeat - Centre Pompidou, MNAM-CCI / Dist. RMN-GP

**p 16** : Vue d'atelier, vers 1945 - 1946, © Succession Brancusi, photo © Philippe Migeat - Centre Pompidou, MNAM-CCI / Dist. RMN-GP